

## HOJA INFORMATIVA

## Rivaroxaban (Xarelto®)

Dr. Rodríguez Paino  
Dr. Fariñas García  
Dra. Olaso Echaniz  
Dr. Doménech

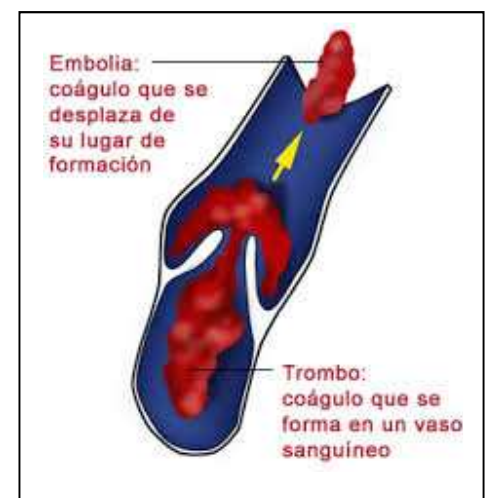
- ¿ Qué es Xarelto®?

- **Xarelto®** es un anticoagulante oral. Como cualquier otro anticoagulante disminuye la coagulación de la sangre. El Sintrom® es el anticoagulante oral más conocido.
- El **Xarelto®** se utiliza para tratar o prevenir las trombosis al igual que el Sintrom®, el Pradaxa® o el Eliquis®. Respecto a ellos tiene sus ventajas y sus inconvenientes por lo que la decisión de tratamiento debe ser individualizada.
- Su nombre científico es “**rivaroxabán**”



- Precauciones

- Es un anticoagulante oral nuevo que todavía no es habitual en la rutina médica, por eso debe avisar siempre que lo está tomando. Es posible que algún médico, en un momento dado, no recuerde que se trata de un anticoagulante por tanto debe advertirlo ya que no puede ser intervenido directamente sin suspensión ni preparación. Insistimos que debe avisar que está tomando **Xarelto®** antes de cualquier intervención quirúrgica o procedimiento invasivo.
- Como cualquier otro anticoagulante el principal efecto secundario es un aumento del riesgo de tener hemorragias, por tanto en caso de hemorragia, no debe tomar más pastillas y consultar inmediatamente.
- Aunque es compatible con muchos medicamentos, no lo es con todos, por tanto antes de tomar algún medicamento nuevo hay que asegurarse que es compatible. Por ello debe consultar con su médico antes de tomar un nuevo medicamento.
- Puede ser perjudicial si tiene usted problemas de riñón o de hígado. En ese caso debe ser cuidadosamente estudiado porque puede que le convenga no tomarlo y usar otro anticoagulante.
- Si se le olvida tomarlo estará en riesgo de trombosis mucho más rápidamente que con el Sintrom. Por tanto una de las primeras medidas a tomar es buscar algún “truco” o mecanismo que nos recuerde su toma y que prácticamente nunca se nos olvide. Con este medicamento, un solo olvido aumenta mucho el riesgo de trombosis.



- **¿Cómo se toma el Xarelto®?**

- El **Xarelto®** se toma con alimentos.
- El **Xarelto®** generalmente se toma una vez al día. Al principio del tratamiento y sólo durante un tiempo puede necesitar tomarse dos veces al día.
- El **Xarelto®** se toma a la dosis que le haya indicado el médico según el motivo de anticoagulación y sus características personales como paciente.

- **¿ Cuándo debe pedir consejo al médico?**



- El efecto secundario más frecuente es el sangrado. Dígale inmediatamente al médico si usted tiene algún signo o síntoma de sangrado y no tome más pastillas hasta advertirlo. Este efecto secundario se puede observar si hay hematomas anormales, sangrado por algún lugar ( sangrado nasal, orina de color rosado, deposiciones de color rojo o negro, tos con sangre o vómitos de sangre o de un material que tiene aspecto de posos de café).
- Cuando tenga que operarse o hacerse alguna biopsia, o incluso endoscopias debe avisar a todos sus médicos qué pauta tiene que seguir con el **Xarelto®** . Es decir cuánto tiempo antes hay que suspenderlo, si debe utilizar heparina mientras tanto y cuando lo tiene que reanudar.
- Si piensa que el **Xarelto®** no le está haciendo efecto suficiente porque ha notado alguna sintomatología que pudiera relacionarse con una trombosis.
- Cuando tenga que tomarlo conjuntamente junto a otros medicamentos.

- **¿ Qué controles hay que seguir si un paciente toma Xarelto®?**

- A diferencia del Sintrom, el **Xarelto®** no necesita controles de INR ya que los estudios realizados demuestran una actividad similar estable para todas las personas. Es decir que el no tener que hacerse control es, sin duda, una de las grandes ventajas de los nuevos anticoagulantes.
- Suele ser necesario antes de iniciar el tratamiento con **Xarelto®** hacer una analítica general para asegurarnos que el hígado, el riñón y la coagulación son adecuados para este tratamiento.
- Es interesante por lo menos una o dos veces al año repetir esta analítica general para verificar que todos los parámetros se mantienen en niveles razonables para continuar con el tratamiento.
- Sólo en laboratorios muy especializados se puede medir realmente la actividad de **Xarelto®**. Aunque los estudios científicos son sólidos para decir que no hace falta su medición.

- **¿ Qué interacciones o problemas puede haber si se toma con otros medicamentos?**

- Debe consultar siempre antes de tomar un nuevo medicamento junto a **Xarelto®**
- Esta contraindicada la toma de medicamentos contra hongos del tipo ketoconazol, itraconazol o voriconazol. También el antivírico ritonavir. No se puede tomar rifampicina al mismo tiempo.
- Debe tomarse con precaución al mismo tiempo que la aspirina, ibuprofeno y fármacos antiinflamatorios.
- Es segura la toma con omeprazol, antiácidos, digoxina, atorvastatina, claritromicina o fluconazol.